

EN TIDNING FRÅN HUMANA

HUMANIT

2023

Nate Svärd-Offerlind hjälp *ungdomar* i rätt riktning

En olycka blev starten för en ny karriär.
Nu har Nate hittat hem på Humana. **Sid 12**

Våga *mäta* mera!

Omsorgen har mycket att lära
när det gäller uppföljning av
resultat. **Sid 6**

Säker på sin sak

Efter tio år med IHF ska företagsdoktorand
Annie-Lie ge metoden vetenskapligt stöd. **Sid 4**



Humana

Vill vi värna barnen måste vi våga mäta resultat

Välkommen till detta nummer av Humant. Här kommer du bland annat kunna läsa om hur vi arbetar med suicidprevention och om ett av våra spännande forskningsprojekt rörande IHF. Vi berättar också om hur det är att gå från att vara en klient till att bli behandlingspersonal.

I stort sett varje dag kan vi läsa om skjutningar. Vi matas med nyheter om hur kriminella gäng utnyttjar barn som ännu inte ens hunnit bli tonåringar i sin droghandel och annan kriminalitet. Det berör många av oss. Till och med för oss som arbetar med sociala frågor kan det bli för mycket.

Politikerna verkar ibland tävla om vem som kan föreslå de mest tuffa förslagen. Men är hårda tag effektivt? Vad händer om vi i stället samverkar mer mellan olika myndigheter, kommuner, privata aktörer och kan börja mäta och analysera resultaten av våra gemensamma insatser? Det skapar kanske inte lika stora rubriker men om vi samverkar och kan utvärdera att vi gör rätt saker, så når vi bättre resultat. Varje ungdom som vi kan hjälpa ut från kriminalitet och gängproblematik är en stor vinst för både individen och samhället.

Hur kan vi bidra?

Humana är Nordens ledande leverantör av behandling inom socialtjänstområdet. Vi har många fantastiska verksamheter där mina kollegor utträttar stordåd varje dag för att ge fler barn och ungdomar möjligheten att

få ett bra liv. Vi satsar stolt såväl tid, kraft och resurser på att utveckla våra behandlingsmetoder och stötta forskning runt dem. Men även vi behöver bli bättre, inte minst på att säkerställa att de insatser vi bedriver får den effekt vi eftersträvar.

Vill vi värna barnen måste vi därför i högre grad än i dag våga mäta resultat av insatt vård och behandling inom socialt arbete. Det är hög tid att vi i vårt land bättre börjar mäta sociala utfall. Något man i andra länder som exempelvis Storbritannien redan gjort med mycket goda resultat. Vi har på många sätt ett fantastiskt välfärdssystem i Sverige och det är dags att samla såväl privata som offentliga aktörer kring det gemensamma målet - att barnen ska få det bättre.

Det blir kärvare tider i många kommuner. Pengarna ska räcka till mycket. Den äldre befolkningen med stora omsorgsbehov ökar, ungas psykiska hälsa sviktar. Samtidigt ska allt färre i arbetsför ålder försörja allt. Det ställer ännu större krav på att det som "produceras" görs på ett så effektivt sätt som möjligt. Vi har inte råd att göra fel. Varken mänskligt eller samhällsekonomiskt.

Vi är övertygade om att privata aktörer tillsammans med stat, kommuner och civilsamhället kan få till bättre resultat inom en rad områden till en på sikt lägre samhällskostnad. Vad vi får för skattepengarna ska i framtiden kunna besvaras med – väldigt mycket!

Johanna Rastad, vd Humana



Humanas växel: 08-599 299 00

E-post: info@humana.se

Söker du placering inom individ och familjeomsorg, ring 0771-11 33 11, öppet dygnet runt

För mer info, gå in på vår hemsida: humana.se

Följ oss gärna på LinkedIn: linkedin.com/company/humana-ab

HUMANT

Humant är en kundtidning som ges ut av Humana. Den innehåller bl.a. reportage, intervjuer och faktater från Humanas samtliga affärsområden; Individ och familj, Personlig assistans samt Äldreomsorgen.

Tryckeri:
Bok & Tryck AB

Formgivning:
Nkel Kommunikation AB



Humana utökar nu det unika partnerskap man har med programutvecklarna TFC Consultant och fortsätter därmed ta ett stort samhällsansvar för barn och unga som far illa, säger Cecilia Green metodgarant för TFCO i Sverige.

TFCO för barn

TFCO är ett manualbaserat beteendeträningsprogram med hög intensitet vars syfte är att förändra ungdomarnas beteende och stärka relationerna i familjen. Idag erbjuder vi TFCO-A, som är anpassad för ungdomar i åldrarna 12–18 år.

På sikt kommer vi att implementera TFCO-C, där C:et står för Child. Detta möjliggör att vi kan kunna erbjuda insatsen för barn 6-12 år. Vi kan därmed ingripa tidigare och minska risken för framtida placeringar.



(SVERIGE)

HUMANA I SIFFROR

Antal anställda: 20 176 st
Enheter inom SoL: Över 80 st
Antal familjehem: Över 500 st
Äldreboenden: 24 st
Antal personliga assistenter: 11 000 st



Ökat stöd för ungdomar med Leaving Care Project

Humana ingår samarbete i jämförelsestudie med Göteborgs universitet för att kunna erbjuda stöd i övergången från samhällsvård till ett självständigt liv för ungdomar som är aktuella för utskrivning. Programmet Mitt val - min väg! är en del av jämförelsestudien Leaving Care Project. Där Humana deltar i studien med ett antal enheter som kommer att utbilda "Lotsar" som sedan utbildar och behandlar ungdomarna i Mitt val - min väg!

Missa inga nyheter!

Skanna QR-koden för att prenumerera på vårt nyhetsbrev



Satsning på Hälsa och sjukvård

Humana har startat upp en ny division inom Hälsa och sjukvård. Humana erbjuder idag tjänster inom ramen för hälso- och sjukvårdslagen för våra egna verksamheter med vårdgivaransvar. Vi riktar oss också externt med psykolog- och psykiatritjänster, neuropsykiatriska utredningar samt med läkemedels assisterad rehabilitering vid opioidberoende. Med den nya divisionen blir vårt erbjudande mer tydligt.



Jag ser fram emot att skapa en ny division tillsammans med chefer och medarbetare inom sjukvårdstjänster. Eftersom vi är en stor aktör så har vi en kapacitet att hjälpa till inom området där det finns en efterfrågan, Tobias Hultström, divisionschef för Hälso- och sjukvård.



Under året föreläser Anne-Lie via Fokusfredag. Passa på att höra mer och ställ frågor.

Läs mer och se datum på humana.se/fokus



Vi vill ta reda på hur vi kan göra behandlingen ännu *bättre*, inte säga att IHF är bäst

Gör det vi gör någon skillnad? Majoriteten av insatser inom socialt arbete i Sverige saknar vetenskapligt stöd. För att stärka evidensen i behandlingarna bedrivs forskning på egna metoder och Humana ingår i allt fler forskningssamarbeten.

”Som en stor aktör har vi både kompetens, resurser och mod att höja kvaliteten i omsorgen”, säger Jörgen Andersson, metod- och utbildningschef, Individ och familj.

Metodens bakgrund

Anne-Lie Säker arbetar som metodgarant inom Individ och familjeomsorgen och kombinerar nu sin tjänst som ansvarig för IHF-metoden på Humana med att vara företagsdoktorand vid Linnéuniversitetet. IHF som metod har funnits i över 20 år och är i grunden utarbetad tillsammans med forskare. I korthet bygger metoden på att ett team på minst tre personer arbetar manualbaserat med behandling

i familjer med komplexa problem. Detta ofta som ett alternativ till placeringar på HVB. När metoden skapades var utgångspunkten att man skulle kunna bedriva forskning och mäta framgången genom utvärderingar. Utvärderingar gjordes, men under många år hände inget mer. Anne-Lie som nu driver forskningsarbetet vidare har över 20 års erfarenhet av att jobba med socialt arbete.

”Jag brinner för de mest utsatta, för barnen, ungdomarna och deras

familjer. Jag vill förstå och göra livet bättre för dem. Det är bakgrunden till att jag arbetat med IHF-metoden i tio år och varför jag vill bidra till att få den vetenskapligt prövad”, säger Anne-Lie.

Anne-Lie har arbetat med IHF både som behandlare, handledare och metodgarant. Som företagsdoktorand har hon fördelen att vara fortsatt förankrad i det praktiska arbetet med metoden samtidigt som hon granskar den vetenskapligt.

Vi behöver öppna upp diskussionen kring vad vi gör och vilken effekt det har.

”Metoden har en människosyn som är väldigt human och det tilltalar mig. Den välkomnar en målgrupp många tappat hoppet och tron kring, familjer som är behandlingströtta, har multiproblem eller där olika insatser inte gett resultat”, berättar Anne-Lie.

Forskningsarbetet

Många studier inom socialt arbete är kvalitativa men vi behöver veta mer på gruppnivå om hur olika behandlingar och insatser fungerar. Därför kommer detta forskningsprojekt vara kvantitativt med fokus på effekt av behandlingen.

De utfallsstudier som hittills är gjorda på IHF pekar på att metoden gör en positiv skillnad. Att veta att en metod inte är skadlig är viktigt utifrån ett etiskt perspektiv. Det forskningsprojekt som nu påbörjats kommer löpa under flera år och bland annat undersöka vilken effekt IHF har. Mätningar kommer att göras när insatserna påbörjas, när de avslutas och sex månader efter avslutad behandling. För att kunna mäta effekten behövs en jämförelsegrupp.

Eftersom IHF är en insats som ämnar förhindra eller förkorta placeringar av barn kommer jämförelsegruppen vara familjer

där barn har beviljats placering på HVB. 60 familjer i de två olika grupperna med ungdomar i åldern 11-17 år, där problematiken är så likvärdig som möjligt, både i kommunal och privat regi kommer jämföras. Skattningar görs på individ och familjenivå, både av barn och föräldrar i båda grupperna. Utifrån underlaget ska en utvärdering i skillnader och likheter göras. Internationella studier visar att det ofta inte är så stora skillnader mellan HVB och Öppenvård, därav vikten att se hur det ser ut på nationell nivå. Forskningsprojektet kommer kunna ge vissa svar på gruppnivå och kommer förhoppningsvis även väcka frågor för fortsatt forskning. Exempelvis om vad som ligger till grund för beslut om olika insatser och hur omfattande ingripande insatser som behövs beroende på problematik.

”Syftet är att ta reda på hur vi kan göra behandlingen ännu bättre, inte säga att IHF är bäst. Vi behöver öppna upp diskussionen kring vad vi gör och vilken effekt det har. Jag tycker det är skrämmande när jag börjar fundera på vad vi faktiskt inte vet. Jag hoppas att forskningsprojektet ska bidra till kunskap och förbättringsarbeten både inom öppenvård och HVB”, säger Anne-Lie.



Torbjörn Forkby är professor i socialt arbete på Linnéuniversitetet med inriktning barn, unga och familj. Han har varit ledande i att få samarbetet mellan Humana och universitetet att fungera:

”Vi behöver stärka partnerskapet och det institutionella samarbetet. Vi är olika funktioner men vi har en gemensam mötespunkt i att barn och familjer ska få så bra vård och stöd som möjligt”, säger Torbjörn.

Inom hälso- och sjukvårdsbranschen är det många anställda som har en forskarutbildning, där görs löpande forskning för att säkerställa hur det fungerar i praktiken. Socialt arbete har inte kommit lika långt i den utvecklingen då det historiskt sett inte varit lika prioriterat. Hur kroppen fungerar och påverkas berör hela samhället. Hur en person behöver mötas i det sociala är en smalare målgrupp.

”Jag ser positivt på att fler undersöker den egna verksamheten och inte erbjuder insatser bara för att de verkar bra eller uppfattas som tilltalande. Det gör att utvecklingen till en mer kvalitativ vård kan gå framåt och vi kan bidra positivt till såväl enskilda som till samhället i stort”.



Metoden har en människosyn som är väldigt human och det tilltalar mig. Den välkomnar en målgrupp många tappat hoppet och tron kring, familjer som är behandlingströtta, har multiproblem eller där olika insatser inte gett resultat.

Jag vill att vi gör skillnad för varje person vi möter, gammal som ung. För att veta att vi verkligen gör det behöver vi mäta mer och då tror jag att sociala utfallsmått är vägen att gå.

Omsorgen måste komma i kapp sjukvården när det gäller att mäta

Tidigt i sin karriär arbetade Titti Lilja med avvikelser på Socialstyrelsen. Hon konstaterade att samma typ av avvikelser återkom gång på gång. 25 år senare finns fortfarande en del av samma problematik. För att utveckla omsorgen tror hon på att mäta mer och slår ett slag för utfallsmått.

Titti, affärsområdeschef Individ och familj är sjuk-sköterska i botten men var tidigt intresserad av struktur samt organisation och fick arbete som konsult på Socialstyrelsen. Hon förvånades över att samma avvikelser återkom om och om igen. "Jag tänkte att utbildning måste vara svaret och i flera år arbetade jag med att utbilda i kvalitetsarbete".

Borde finnas samma data för självskadebeteende som för diabetes

Efter flera år som resande i kvalitet ville Titti arbeta mer konkret i en verksamhet för att omsätta sina kunskaper i praktiken. Hon klev in på Humana omsorg som kvalitetschef för Äldreomsorgen. Idag är hon ansvarig för individ- och familje-verksamhetens närmare 200 enheter i Sverige. På det sättet har hon en direkt påverkan på kvaliteten, och hon ser en utveckling inom omsorgen idag jämfört med sina tidiga år. Samtidigt skulle hon gärna se att utvecklingen gick snabbare.

Jämför med sjukvården, där det finns mängder av data, bland annat har Region Stockholm ett spännande projekt kring diabetes som påminner om det vi vill göra. Det borde finnas motsvarande för till exempel självskadebeteende och missbruksvård. Vi behöver motsvarande professionalisering helt enkelt.



Sociala utfallsmått gynnar individen och gör samhällsbidraget tydligt

Titti menar att det är för mycket fokus på att sätta in någon form av insats och för lite på vilken effekt insatsen har. För att komma förbi det har Humana genom åren satsat mycket på att systematiskt följa upp

process- och strukturmått. Det har resulterat i ett index, Humana Quality Index, som mäter tolv viktiga komponenter. Det används som en utgångspunkt för målsättning, utvärdering och genomförande av systematiskt förbättringsarbete inom bolaget. Resultatet av HQI går igenom av ledningsgrupper på alla nivåer inom bolaget, och rapporteras externt. Det är något att vara stolt över men nu vill Titti ta nästa steg.

"Jag vill att vi gör skillnad för varje person vi möter, gammal som ung. För att veta att vi verkligen gör det behöver vi mäta mer och då tror jag att sociala utfallsmått är vägen att gå".

Fyra utfallsmått lanserade

Humanas ambition är att löpande presentera utfallsmått som lägger fokus på vad vi som samhälle får i form av sociala utfall för investerade skattekröner. Vi har även ett långsiktigt mål om att använda utfallsmåtten för att ta fram utfallskontrakt och andra prestations- och kvalitetsinriktade upphandlingar som idag inte finns i den sociala omsorgen. Som en start rapporterar vi från och med nu fyra utfallsmått inom affärsområdet Individ och familj.

1 Andel som når målen i sin genomförandeplan i sin helhet eller delvis vid avslutat uppdrag

Gäller barn och unga som vårdats enligt SoL och/eller LVU på våra HVB-verksamheter.

2 Andel avslutade uppdrag som lett till lägre grad av insats

Gäller barn och unga som vårdats enligt SoL och/eller LVU i HVB och sedan övergått till en lägre grad av vårdinsats eller minskat behov av resurser efter avslutat uppdrag.

3 Föräldrars och barns bedömning av genomgången IHF-behandling (öppenvård)

Det primära syftet med IHF som behandlingsmodell är att stötta familjer att hantera sina barn/ungdomar i den egna hemmiljön för att undvika splittring av familjer där barn/ungdom placeras på institution. Målet med behandlingen är att symptomen har minskat vid insatsens slut.

4 Andel ungdomar som går till en lägre intensiv insats efter TFCO-placering (öppenvård)

TFCO (Treatment Foster Care Oregon) är ett högintensivt beteendeprogram som vänder sig till ungdomar 12-19 år med svårt asocialt normbrytande beteende. Målet är att ungdomarna ska gå till en lägre intensiv insats efter genomgången behandlingsinsats och antingen kunna flytta hem igen, till familjehem eller eget boende.

Hållbarhet inkluderar mer än miljö när vi skapar nya verksamheter

Mer än hälften av Sveriges kommuner uppger i Boverkets bostadsmarknadsenkät 2022 att de har underskott på någon form av bostäder med särskild service för personer med funktionsnedsättning. Störst brist är det på formen gruppboendestäder.



De senaste fyra åren har Humana öppnat närmare 20 nya gruppboendestäder på olika orter i Sverige och under 2023 planeras ytterligare fem nya verksamheter. I arbetet med att utveckla och öppna nya verksamheter vägs flera faktorer in.

”Vi tittar bland annat på det geografiska läget och vilka specifika behov som finns för området. Vilka bor där, och vilka behov de har”, säger Tobias Widar, divisionschef Vuxen.

Det börjar i byggnadsfasen

På Humana försöker vi ständigt att ha hållbarheten i fokus. Det gäller hållbarhet utifrån arbetsmiljö och hur vi påverkar klimatet. Samt hur vi skapar en generellt trivsamt hemmiljö som även är individanpassad. Hållbarhetstänket börjar ofta redan i byggnadsfasen.

”Vi har på Humana valt att bygga lågenergihus som ligger på en energiförbrukning som är minst 20 procentigt lägre än vad Boverket säger att nybyggen ska vara. Vi har också högre krav gällande ljudklass på våra fastigheter. Det gör att vi bygger tystare boenden som kan reducera stress för exempelvis ljudkänsliga individer”, berättar Johan Wahlberg, projektledare och biträdande fastighetschef.

Många av de gruppboendestäder Humana bygger är enplans fastigheter vilket förenklar överblicken i huset. Personal får på så vis bättre kontroll och uppsyn över vad som händer i boendets gemensamma utrymmen. Det gör också att miljön blir tryggare för både boende och personal. En ytterligare fördel med enplanshus är att boende kan få möjligheten till en egen ingång. På så vis kan arbetet med självständighet stärkas och bidra till utveckling av ökat ansvarstagande.

”Målet är att bygga så hemlikt som möjligt men vi behöver också anpassa det vi gör till målgruppen”, säger Johan.

Hemlik miljö som anpassas utifrån individen

Emma Agenstam är projektledare och arbetar med inredning till våra fastigheter. För att tillmötesgå målgruppen har en konceptuell grund tagits fram. Den utgår från harmoniska färger och former med materialval som ska vara hållbara. Till exempel är majoriteten av alla stoppade möbler samma som används i offentligt bruk. Dessa har högre krav och bättre standard. I övrigt ska det vara rent och fräscht, finnas igenkänning till hemlik miljö och kunna anpassas utifrån brukarens behov.

”Mitt jobb är att iordningställa och göra lokalerna trivsamma och funktionella. Vi utgår från konceptet och individanpassar utifrån behov. Det sker oftast av verksamheten själva, som känner de boende bäst. Exempel på individanpassningar kan vara saccosäckar istället för fätöljer, för att dessa inger mer omfamning och med det ett lugn”, berättar Emma.

Se våra tillgängliga LSS-boenden här humana.se/lss



Sofia såg en annons där man sökte timvikarie på ett akuthem och tog sin chans. Hon hade väldigt lite erfarenhet av att arbeta inom vård och omsorg men hade något annat, erfarenheten av att vara på andra sidan, boende.

Från klient till behandlingspedagog

Sofia Persson är 25 år men utstrålar en annan nivå av mognad när man pratar med henne. Hon berättar öppet om hur det är att gå igenom resan från att själv vara på en destruktiv plats till att kunna vända och ge tillbaka till andra i behov av stöd.

”Jag har tidigare tagit jobb som egentligen bara var för att ge mig en inkomst, men har haft en dröm om att jobba på HVB. Jag har tvekat på mig själv och ifrågasatt om det är läge och hur det skulle kunna se ut med tanke på att jag själv suttit på HVB. Men så bestämde jag mig för att mina tvivel inte ska få hindra mig mer och så sökte jag till att bli timvikarie.”

HVB blev vändningen

2014 flyttade Sofia in på Mathildagården HVB, hon hade spenderat tid på akut BUP och hade då självskadebeteende, nyttjade droger och ett generellt destruktivt beteende. Den lilla kontakt hon hade haft med psykiatrin blev ett stort steg till att flytta in på HVB.

”Det var nervöst, jag visste inte vilka som fanns där eller hur man jobbade på ett HVB och hur personalen skulle vara. I början var jag mest på mitt rum men sedan fick jag en otroligt bra kontaktperson som hjälpte mig mycket. Jag hade svårt att lita på folk så jag öppnade inte upp mig men hon kom in på mig på ett bra sätt så jag kunde börja lita på henne.



Jag tror att man aldrig slutar utvecklas och att det konstant krävs att man arbetar med sig själv.

Sofia spenderade nästan ett år på Mathildagården och fick därefter en egen lägenhet via Humana i samma område. ”Jag flyttade dit när jag var 17 år så jag var väl lite som en 17-åring är. Jag följde inte alla regler och hade vänner över som jag kanske inte borde haft men det fanns bra stöd.”

Förstår tjejerna

Sedan ett år tillbaka arbetar Sofia på en av våra verksamheter, Källtorp HVB strax utanför Mariestad. Hit välkomnas flickor 14-19 år. Här får hon möjlighet att använda sina egna erfarenheter i att kunna hjälpa andra i sin förändringsresa.

”Jag är väldigt försiktig med att dela med mig av vad jag har varit med om, tjejerna är inte där för att lyssna på min historia. Frågar de brukar jag säga att jag också haft en tuff period i mitt liv, mer än så

behöver man oftast inte säga. Däremot har många nämnt att de kan prata med mig på ett annat sätt och att jag förstår mer än vad många andra gör. Jag försöker istället lyfta dem i det lilla och uppmärksamma deras prestationer genom att ge positiv feedback, ge det lilla extra. Det var viktigt för mig att någon såg mig i det lilla.”

Under tre år har Sofia genomgått en traumabehandling som nu håller på att fasa ut.

”Jag tror att man aldrig slutar utvecklas och att det konstant krävs att man arbetar med sig själv. Det kommer dyka upp triggers som man får arbeta med att hantera utifrån de verktyg man får genom värden på HVB. För mig har det underlättat i arbetet då jag kunnat använda mig av redskapen jag fick i min traumabehandling. Många av de som kommer till oss har trauma och behöver det stödet.”

I januari är tanken att påbörja en utbildning till att bli behandlingspedagog, förhoppningsvis fortsätta arbeta på Källtorp under tiden.

”Det känns som jag hittat hem på Källtorp. Här kan jag ta med min hund Kimba vilket brukar vara väldigt uppskattat av tjejerna, jag får arbeta med fantastiska kollegor och har en bra chef. Mig blir de inte av med.”

Om livet, rädslan och allt däremellan i en funkisfamilj



Jag har inte träffat en enda familj som har sökt assistans som inte är på gränsen av vad de klarar av.

Anna Pellas dotter Agnes föddes med svåra andningsproblem och en medfödd hjärnskada. De första åren handlade om överlevnad, Agnes slutade andas flera gånger om dagen. Idag är Agnes 19 år och lever med assistans dygnet runt, men vardagen är skör. Ett sätt för Anna att förhålla sig till familjens situation är att skriva om den, och nyligen kom hon ut med boken *Väntesorg*.

Jag insåg att jag och Agnes pappa inte kommer orka att tillgodose hennes behov själva dygnet runt och det var då jag förstod att vi faktiskt behövde ta emot den hjälp som fanns.

Assistansen är grunden till att Agnes har kunnat växa upp i sin familj och beslutet om personlig assistans kom redan när hon var fyra månader. Tack vare assistansen fungerar livet för Agnes – och för hela familjen.



”Det är inte Agnes som gör att vi blir utmattade, det är det enorma maskineriet, kontakten med myndigheter, läkare och olika instanser. Och när man väl fått ett beslut om personlig assistans börjar ett omfattande arbete att hitta, lära upp och få assistenter att stanna. För att få allt att funka krävs ett bra samarbete samt enormt mycket stöd och förståelse från assistansanordnarens sida”, säger Anna.

”Många insikter har varit tuffa. När man blir mamma växer en otrolig beskyddarinstinkt och då kom det plötsligt som ett slag i ansiktet. Jag insåg att jag och Agnes pappa inte kommer orka att tillgodose hennes behov själva dygnet runt och det var då jag förstod att vi faktiskt behövde ta emot den hjälp som fanns”, säger Anna.

Anna har ett särskilt intresse för barns rätt att uttrycka sina tankar och känslor, och är författare till barnboksserien Funkisfamiljen om livet i en funkisfamilj ur syskonens perspektiv. Med premiär under 2023 kommer den fristående teatergruppen Torgteatern besöka skolor land och rike runt med en föreställning inspirerad av Annas böcker. När Anna har tid föreläser hon om hur det är att vara funkismamma för anhöriga och professionella i olika sammanhang – både om det som tar ens ork med alla utmaningar i vardagen – men också om vad man själv kan göra för att hålla på sikt.

”Jag har inte träffat en enda familj som har sökt assistans som inte är på gränsen av vad de klarar av. När man ansöker om personlig assistans är den processen nästan som gjord för att man ska tappa självkänslan. Man blottar sin svaghet, för att sedan bli utvärderad av någon som kanske ger avslag. Det känns som ett beslut om liv eller död”, säger Anna.

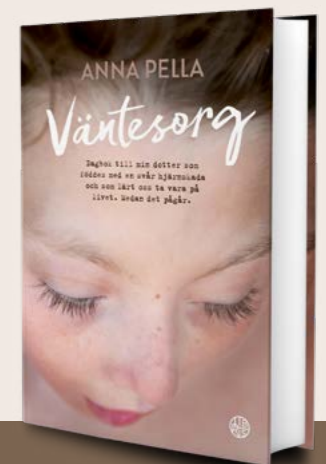
Tung och slitsam process

Att ansöka om stöd och överklaga beslut innebär också att man ständigt måste lyfta fram det som inte fungerar med sitt barn. För en del funkisföräldrar är detta väldigt tungt och det är oerhört slitsamt att gå igenom processen om och om igen. Det krävs också enormt mycket tid och energi åt att samla in intyg och samordna kontakten med myndigheter, läkare och olika instanser.

Började skriva dagbok

Man kan säga att det är tack vare Agnes som Anna blev författare. Hon började skriva dagbok efter att Agnes föddes och skrivandet blev ett sätt att bearbeta ovissheten och sina känslor. Dagboken blev sedan debutboken ”När du ler stannar tiden” – en bok om att hur tufft det än är – så är det i slutändan Agnes som gör att hon fortsätter kämpa. Nyligen kom den fristående uppföljaren *Väntesorg*, som beskriver Agnes tonår och tankar om framtiden.

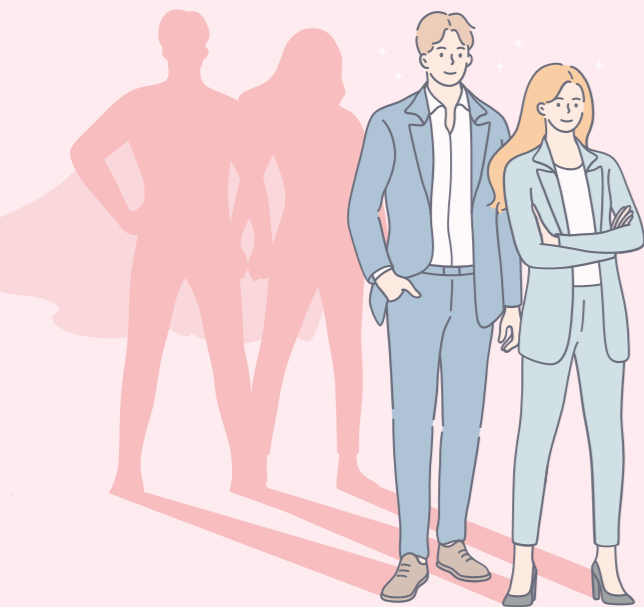
”Agnes har gett mig perspektiv på att livskvalitet inte handlar om en massa akademiska poäng eller att göra karriär, sådant som jag trodde var viktigt innan jag fick henne, utan det handlar faktiskt om att inte ha ont, och att må så gott som möjligt. Det gäller alla mina barn. Agnes lär mig och sin omgivning om vad som egentligen är viktigast i livet”, säger Anna.



Om personlig assistans på Humana

Humana är störst inom personlig assistans i Sverige och finns i hela landet. Våra kunder säger att det är tryggheten som gör att de väljer Humana. Många experter, erfarenheter och team i ett stort företag gör att vi har musklerna att verkligen finnas till för våra kunder – det ger vardagsflyt.

Läs mer på
humana.se/personlig-assistans



Humana vore ingenting utan våra fantastiska medarbetare som dagligen gör skillnad i många människors liv. Här vill vi därför passa på att lyfta fram och tacka några av alla er som gör oss till det vi är idag!

Två av våra hjältar på Humana

Nate Svärd-Offierlind, behandlingspedagog

Nate har arbetat på Humana sedan 2017 men för cirka två år sedan klev han in i den verksamhet han är idag. En verksamhet som tar emot flickor med psykosocial problematik, ofta i kombination med relationssvårigheter som tar sig uttryck i anpassnings-svårigheter. I ung ålder hade Nate ett arbete som var mer fysiskt krävande, men en olycka gjorde att hans arbetsliv tog en ny riktning.

“Jag började fundera på vad jag tycker om att göra och insåg att jag tycker människors beteenden är spännande. Sedan ung ålder har min familj varit familjehem, så jag började läsa strökurser samtidigt som jag började jobba på HVB och på den vägen har det varit”.

Motivationen i dagliga arbetet

Det som motiverar Nate i sitt arbete är när tjejerna tar steg i en positiv riktning.

“När man ser framgångar, och det kan vara minsta lilla. Går en person upp en halvtimme tidigare, så känner man bara, YES! Det motiverar mig, att se en förändring åt rätt håll”. Den viktigaste egenskapen som behandlingspedagog är enligt Nate att behandla alla människor lika. “Att man inte dömer någon på förhand. Alla vi är som en familj här, det tänker jag är det viktigaste”.

Nate beskriver sig själv som en öppen och handlingskraftig person som ständigt vill lära sig mer.

“Min kreativitet har ingen gräns. Är det något jag inte kan, tar jag reda på hur man gör. Inför högtider sätter vi oss ner och planerar hur vi tillsammans kan börja pyssla, pynta och fixa. I mitt arbetsteam är vi gale engagerade. Vi arbetar alltid mot något mål och det är bitarna längs vägen som gör att vi kommer närmare det vi vill komma, en trygg ungdomsgrupp”



Jane Ernestam, boendestödare och gruppleddare

Jane har under många år arbetat med Individ- och familjeomsorg, både inom missbruksvård och LSS. Hon har tidigare arbetat inom hälsoindustrin och beskriver sig själv som en person med mycket energi och idéer.

“Det roligaste med jobbet är att få vara med på klienternas resa till att de blir så självständiga som möjligt, jag blir överraskad varje dag över klienternas utveckling. Jag är licensierad personlig tränare och kostrådgivare så försöker jag bidra med en hälsosam livsstil så långt det går”, säger Jane.

Vad är viktigast i rollen?

Den viktigaste egenskapen i jobbet som boendestödare är enligt Jane att vara lyhörd och se personen. Det innebär, enligt Jane, att se tidiga tecken, vara uppmärksam på ett förändrat beteende och fundera kring vad det kan bero på. Jane poängterar vikten av att även se personalens mående då deras energi, bra som dålig, kan smitta.

“Överlämningen mellan arbetspassen är något vi aldrig kompromissar bort. Där lägger vi en bra grund för nästa person. Det ger även personalen en chans att “checka-in” på varandra och höra hur vi mår”.

De dagar när Jane behöver extra energi laddar hon batterierna med att på rasterna ta en joggingtur eller promenad i de fina omgivningarna runt boendet. “Träning och frisk luft ger mig en extra boost som man ibland kan behöva för att orka göra ett bra jobb”.



Tre av våra HVB-verksamheter

Smeagården HVB

Ort: Falkenberg | Målgrupp: Pojkar 14-20 år

Smeagården ligger på en höjd i rogivande natur med utsikt över grönområden. Verksamheten tar emot ungdomar med psykosocial och/eller neuropsykiatrisk problematik. Behandlingen grundar sig i en strukturerad och tydlig miljö och vardag, där fysisk aktivitet är en naturlig del. Boendet har hög personaltäthet och är bemannat dygnet runt. Det finns en etablerad sjukvårdskontakt med tillgång till konsulterande psykolog och ett nära samarbete med läkare samt sjuksköterskor från BUP. Målet är att hjälpa ungdomarna hantera utmaningar samt stödja dem i att samspela med andra människor på ett hälsosamt sätt.

Rydal HVB

Ort: Mark | Målgrupp: Unga vuxna män 18-29 år

Rydal ligger i natursköna omgivningar med gott om vandringleder och sjöar. Verksamheten är inriktad på missbruk samt samsjuklighet i form av missbruk och psykisk ohälsa, främst NPF. Även kriminalitet kan förekomma. Här erbjuds olika aktiviteter både inne och utomhus. Personalgruppen består av behandlare som har flerårig erfarenhet av målgruppen. Det finns även sjuksköterska och läkarkontakter tillgängliga vid behov. Målet är att utifrån varje enskild förutsättning lägga grunden för ett självständigt liv.

Vintergatan HVB

Ort: Alingsås | Målgrupp: Unga vuxna 17-25 år

Vintergatan är ett litet familjärt boende i centrala Alingsås som utgörs av egna lägenheter med nära anslutning till baslägenhet med personal. Verksamheten vänder sig till personer med missbruk, självdestruktivt beteende, koncentrationssvårigheter, relations- och kommunikationssvårigheter, hedersproblematik, sexuella övergrepp och psykosocial problematik. Här erbjuds möjlighet till strukturerade samtal med terapeut. Det finns även goda samarbeten med både gymnasium, folkhögskola och komvux. Målet är att ge ungdomen verktyg till ett självständigt boende och att skapa en känsla av sammanhang.



Har du ett
placeringsbehov?

Ring 0771 – 11 33 11
så hittar vi lösningen.

”Aktiviteter skapar mening och syfte, och så är det superroligt!”

Elin och Annika jobbar som aktivitetsansvariga på äldreboendet Norrgårdshöjden i Åkersberga, Stockholm. Rollen är en mycket viktig del av arbetet då det skapar mening och syfte i vardagen för våra äldre. Varje dag är unik och fylls med aktiviteter såsom träning, sång, kör och trädgårdshäng. ”After work” är också en mycket populär aktivitet!

”Det viktigaste som aktivitetsansvarig är att vara lyhörd för vad de boende vill göra och inte fastna i gamla vanor, att ta in omvärlden och ha humor och skratta mycket. Allt blir lättare då”, berättar Elin Fyr, arbetsterapeut och aktivitetsansvarig på Norrgårdshöjden. Annika Wallinder, sjukgymnast och också hon aktivitetsansvarig på Norrgårdshöjden, fyller i: ”Alla skratt tillsammans med de som bor och jobbar här är det bästa med jobbet, att kunna skoja med varandra trots att vi jobbar med människor med olika sjukdomar och besvär. Man känner att man kan vara sig själv och ha kul, men även gråta om det skulle behövas”.

Elin och Annika har jobbat på äldreboendet sedan öppning i oktober 2017. Norrgårdshöjden är ett av 24 boenden som Humana driver i Sverige (feb 2022). Varje avdelning har ett mysigt vardagsrum och varje våningsplan har en stor balkong. Det finns trädgård, växthus, spa-avdelning, samlingsal och gym. Äldreboendet är bemannat dygnet runt, såsom alla boenden på Humana.

Rollen som aktivitetsansvarig
För Elin och Annika ser varje dag annorlunda ut. Som arbetsterapeut

och sjukgymnast arbetar de bland annat med bedömningar av förflyttningsförmåga och träningsbehov, ADL-bedömningar, hjälpmedelsförskrivningar, olika sorters träning individuellt och fallpreventionsarbete. En del är också att ha kontakt med anhöriga, som är en del av teamet. I ansvaret som aktivitetsansvariga ingår att utforma och genomföra utbudet av aktiviteter på verksamheten.

”Det första vi gör är att tillsammans med våra aktivitetsombud (till exempel undersköterskor som finns på varje avdelning), inhämta kunskap om de som bor här, såsom behov, intressen och önskemål. Sen planerar vi aktiviteter och lägger upp dessa på våra digitala infoskärmar runt om i hela verksamheten. Det går även att läsa om kommande aktiviteter på vår hemsida”, berättar Annika.

Aktivitetserna är stora som små. De lite mer regelbundna aktiviteterna på boendet är t.ex. ”Norrgårdskören” för de som vill



vara med och sjunga, handträning och träning i gymmet, Qi Gong och trädgårdshäng. Större aktiviteter kan vara den årliga Pride-veckan, Norrgårds-wasan under vasaloppsveckan, surströmmings-skiva, Oktoberfest, halloweenfirande och påskpyssel. Här är det bara fantasin som sätter stopp! Aktiviteterna är alltid valfria och anpassas efter varje enskild individ.

Varför har ni valt att jobba på Humana?

”Humana betonade väldigt tydligt vikten av aktiviteter för de boende, vilket är något som är en stor del i vårt arbete som sjukgymnast och arbetsterapeut. Aktiviteter skapar mening och syfte, men även rutiner och en känsla av gemenskap.

En annan anledning är att Humana hade tjänster för oss som var på ett och samma ställe och inte såsom andra företag har med ett mobilt team som åker runt en dag på varje ställe. Det är enligt oss det enda sättet att det blir kontinuitet och kvalitet. Dessutom fångade värdeordet glädje oss båda, för att det är en viktig del i livet! Med äldre kan man verkligen skratta och ha kul tillsammans”, svarar Elin.

Humanas värdegrundord är Ansvar, Engagemang och Glädje. Alla de orden genomsyrar allt som Elin och Annika står för. De boende står i centrum och Elin och Annika berättar gärna om hur fantastiska de är, alla unika och viktiga på sina egna sätt. Pride är också ett återkommande

Vi vill verkligen att man sista tiden i livet ska få njuta, känna trygghet, ha kul och känna att det är meningsfullt att leva.

tema på boendet, med prideflaggor, regnbågsfärger på nyckelband, vilket symboliserar att man får vara den man är och älska vem man vill.

När Elin ska berätta vidare om kulturen på boendet så kommer hon att tänka på några ord en sjuksköterskestudent sa en gång. Då hade studenten hängt med Elin och Annika en hel arbetsdag och sa sedan: ”Ni håller ju på med trevlig vård!” (En sammanslagning av orden trevlig och palliativ vård).

Elin avslutar: ”Det värmdde. För vi vill verkligen att man sista tiden i livet ska få njuta, känna trygghet, ha kul och känna att det är meningsfullt att leva. Vi är så tacksamma att få vara en del av det”.



Vad gör en aktivitetsansvarig?

Rollen som aktivitetsansvarig är en mycket viktig del av Humanas arbete med äldreomsorgen. Varje verksamhet har en eller flera personer som ansvarar för att planera och genomföra aktiviteter dagligen. Vanligtvis är personen i grunden utbildad arbetsterapeut eller fysioterapeut/sjukgymnast, då aktiviteter till stor del handlar om rörelse. Fysisk aktivitet är av stor betydelse för bevarande av hälsa för äldre, enligt forskningen.

Att prata om döden *räddar* liv

I Sverige kopplas varje år cirka 1 100-1 600 dödsfall till suicid, ytterligare runt 300 fall registreras som misstänkta suicidförsök, intentionen har dock inte kunnat fastställas. I arbetet med högriskgrupper ställs det ännu högre krav på kunskaper hos personalen. Hur kan man tidigt se tecken hos en ungdom och arbeta förebyggande för att rädda liv?



Att bli hörd och sedd var avgörande, att vara något för någon...

Feedback från suicid-nära patient som överlevt suicidförsök

Suicid är vanligast förekommande bland medelålders män, näst vanligast hos unga kvinnor och 10 procent av dödsfallen är kopplade till ungdomar. När vi pratar om suicid så finns det ofta många myter kopplade till ämnet. En av de vanligaste är "samtal om självmord kan väcka den björn som sover". Undersökningar visar dock tvärtom. Suicidtankar kan inte planteras hos en person utan istället är det bra att öppna upp konversationen och medvetandegöra tankar för att kunna sätta in rätt insatser.

"Vi har ett problem i vårt samhälle och det är att vi inte pratar tillräckligt mycket om psykisk ohälsa och om döden. I vissa delar av världen ses det dessutom som något fult och tabu", säger Bo Buhrman, behandlingschef.

Genom att kontinuerligt utbilda och informera om suicidprevention och de olika risk- och skyddsfaktorer som finns reducerar vi risken att ett liv går förlorat. Inom Humana har vi flera verksamheter som arbetar med suicid och högriskgrupper, framförallt med ungdomar. Att ha goda och uppdaterade kunskaper i sin riskbedömning kan bidra till att rätt insatser sätts in tidigt.

"Ungdomar kan ha ett suicidalt sätt att kommunicera, det är viktigt att personalen får förutsättningar för att kunna läsa av detta och kan göra en korrekt riskbedömning. Det huvudsakliga syftet med utbildningen är att kunna bemöta personen i det läget och ha rätt verktyg samt arbetsmaterial för dessa ofta utmanande samtal", säger Bo.

Särskilda riskfaktorer att ta hänsyn till med unga:

- Uppförandestörning (aggressivitet), depressivitet och ångest
- Påfrestande livsmiljöer - familjesituation med missbruk, våld, bristande kommunikation
- Mobbing
- HBT-personer
- Kriminalitet

Suicidal kommunikation kan uttryckas på flera sätt, både verbalt och icke-verbalt. Från att personen säger "går du tar jag livet av mig" till att samla tabletter eller gå och köpa redskap för att kunna begå självmord. Uppmärksamma och misstänker du att någon är suicidnära är samtal särskilt viktigt. Du behöver få hela berättelsen och våga vara i känslan med personen du pratar med.

"Flickor med suicidnära beteende"

Bo har tidigare föreläst om ämnet "Flickor med suicidnära beteende" på Fokusfredag. Du kan se den inspelade föreläsningen på humana.se/fokus



Här kommer några konkreta råd inför och i samtal tagna från utbildningen Bo håller i:

1. Befinn er i en lugn miljö, stäng dörren och stäng av telefoner.
2. Sätt ramar för samtalet, gränslöshet kan vara ångesframkallande.
3. Hasta inte på, avsätt tid för samtalet!
4. Om personen har svårt att prata, försök ställ direkta frågor (vad gjorde du igår, vad hände i skolan, hur har du sovit med mera).
5. Om personen bara är negativ - ställ riktade öppna frågor kring när det varit bra, försök gör en tidslinje för personens liv, konkret och kronologisk.
6. Diskutera personens egna lösningar innan du kommer med dina.



Kalle Jansson arbetar som verksamhetschef på Fänriken HVB, hit välkomnas flickor 13-17 år med omfattande vårdbehov, som i många fall haft tidigare insatser. Hela personalgruppen har i somras genomgått utbildning i suicidprevention.

"Psykisk ohälsa och suicid är verkligen ett folkhälsoproblem som vi behöver bli bättre på att prata om och normalisera. Framförallt för oss som arbetar med människor i utsatta situationer. Utbildningen har gett verksamheten en helt annan grund att stå på och möjliggjort att vi kan arbeta mer systematiskt och metodiskt. Jag såg snabbt en tryggare personalgrupp som pratade mer med varandra om psykisk ohälsa. Det här är något jag tycker borde vara standard överallt för att alla ska kunna arbeta förebyggande", berättar Kalle.

Humana har som mål att vara en attraktiv arbetsgivare och första valet för alla som vill arbeta med omsorg. Vi värderar arbete i välfärden högt och vi vill bidra till att öka intresset för arbete inom vård och omsorg. Vårt mål är att alltid ha pågående interna utbildningsprocesser för personal.



Vi vill följa dig på din karriärsresa

Fler möjligheter med olika affärsområden

Inom Humana finns flera affärsområden vilket möjliggör många vägar till kompetensutveckling. Vi fokuserar på att främja internrekrytering genom att annonsera internt. Det har lett till att många anställda kan utvecklas inom bolaget och röra sig mellan de olika affärsområdena.

På Humana tror vi att det bästa sättet att få våra medarbetare att trivas är genom att skapa valmöjligheter och olika vägar för personlig- och yrkesmässig utveckling. Som medarbetare ska du kunna påverka din egen vardag och din utveckling varje dag - därför ges du möjlighet att skapa din egen karriär på Humana. Din karriärutveckling kan ske på olika sätt. Du kanske vill ha större ansvar genom att bredda arbetsuppgifterna i den nuvarande befattningen? Eller bli tilldelad ett projekt och arbetsuppgifter som breddar dina kunskaper och erfarenheter? Eller känner du dig redo för en ledarroll?

Fördelar med att rekrytera internt

Vi ser oss ofta om i organisationen när det uppstår lediga tjänster för att se om det finns lämpliga kandidater internt. Det är en dubbel vinst i det. Att främja karriärmöjligheter inom Humana gör oss till en attraktivare arbetsgivare, dessutom kan man genom att rekrytera internt spara mycket tid på introduktionen och snabbare få anställda som kan arbeta självständigt. Det är även en viktig trygghetsfaktor som också ökar chansen till att man trivs och hittar ett sammanhang.

Vår utbildningsplattform - Humana Academy

Genom kompetenshöjning och kvalitets-säkring bidrar Humana Academy till att utveckla och skapa tillväxt för Humana varje dag.

Karriärutveckling för oss kan vara att lära sig mer och bli duktig på det man dagligen utför i sitt arbete men det kan också vara möjlighet att specialisera sig inom ett område eller möjlighet att prova nya roller och växa. Oavsett hur du ser på utveckling och vad som viktigt för dig finns möjligheterna inom Humana.

Vi månar om en inkluderande företagskultur, starkt ledarskap samt en hälsosam och glädjeskapande arbetsmiljö. Genom att erbjuda meningsfulla jobb och god utveckling lockar och behåller vi rätt medarbetare. Vi behöver samordnare och chefer löpande framöver, besök därför gärna vår jobbportal på www.humana.se/jobbportalen.

På Humana arbetar vi aktivt med social hållbarhet. Vi vill ta tillvara på de fördelar och styrkor som vår verksamhet får genom jämställdhet och mångfald. Därför välkomnar vi sökande till våra tjänster oavsett kön, bakgrund, ålder, religion och etnicitet - för att nämna några.

Vi ger dig kunskapen och de verktyg du behöver för att utvecklas och växa, men framför allt blir du en del av ett team som delar tankar och bygger framgång tillsammans. Hos oss gör du skillnad!

Jessica Eriksson, HR-chef Humana:

Humana växer, bli en av oss!

Se våra lediga tjänster på vår jobbportal



IHF bidrar till hållbara hemtagningar från placering

Allt fler ungdomar blir placerade på institution eller HVB eftersom de kan behöva komma bort och bryta ett mönster.

Men vad händer egentligen när placeringen avslutas och de kommer hem till familjen igen? Har vardagen hemma i familjen de lämnade också genomgått en förändring, eller är det bara ungdomen som förändrats?



IHF är fantastiskt utformat!

”Att komma hem och bibehålla den förändring som skett under en placering är många gånger utmanande. Det är många frestelser och bekanta mönster att trilla tillbaka i för ungdomen. Genom att inte bara arbeta med den unge under placeringen, utan om det ges möjlighet för oss att parallellt arbeta med hela familjesystemet och dess nätverk så kan vi reducera risken för ytterligare sammanbrott i familjen. Om hela familjen får behandling kring det som inte fungerar så har ungdomen större chans att lyckas. Familjen och andra personer i nätverket runt den unge som varit del av att allt inte fungerat behöver hitta nya strategier till förbättrad livsmiljö. Vi arbetar med hela familjesystemet”, säger Carina Jaredal, enhetschef Familjehem och öppenvård.

Målgrupp och målsättning med metoden

Intensiv hemmabaserad familjebehandling (IHF) vänder sig till familjer med komplexa relationsförvärande problem. Målet med behandlingen är att barnet eller ungdomen ska kunna bo kvar hemma, eller efter

placering ha goda förutsättningar till att bibehålla de förändringar som placeringen syftat till. Ett behandlarteam bestående av samordnare, familjebehandlare och ungdomsbehandlare finns till hands för familjen och de träffas varje vecka i familjesamtal. Målet är att bryta negativa mönster, minska risken för exkludering och istället öka faktorer som närhet, delaktighet och ansvar i familjens liv.

Att arbeta med IHF

Tara Mahfoudh, ungdomsbehandlare och samordnare samt Rebecka Rappner, familjebehandlare och samordnare arbetar på olika orter i två olika IHF-team på Humana. De har båda flera års erfarenhet av socialt arbete och uppmärksammar fördelarna de ser med att inkludera IHF i behandlingen, efter eller under tiden en ungdom är placerad.

”IHF är fantastiskt utformat. Att vi är ett team runt familjen gör att jag i min roll som behandlare kan fokusera och finnas tillgänglig till det som behövs där och då. Det gör att jag får möjlighet att kunna ge det lilla extra som ibland behövs för ungdomen. Utöver de mål vi hela tiden har fokus på som behandlare tillsammans med ungdomen så finns det möjlighet att exempelvis åka på en biltur och bara

prata, eller kunna skicka ett peppande sms inför ett matteprov”, säger Tara.

Teamet finns tillgängligt dygnet runt vilket vid en hemkomst kan vara avgörande.

”Vi arbetar generellt med färre ärenden än vanlig öppenvård vilket gör att vi kan hålla en högre intensitet i kontakten och kan vara flexibla i var mötet sker. Man finns där för familjen på ett annat sätt”, säger Rebecka.

Avstämning och rapportering sker löpande i teamet, alla är hela tiden informerade kring vad som händer i behandlingen. På så vis skapas en stabil grund och trygghet för alla inblandade.

”Det finns en tydlighet och struktur i metoden, en röd tråd som förenklar. Det gör att vi är noga och gör det vi säger att vi gör”, berättar Rebecka.

Att inkludera IHF redan under placering gör att kartläggningssfas och behandling kan påbörjas snabbare. Det kan också innebära att placeringstiden på HVB eller institution kortas ner och ungdomen får möjlighet att komma hem snabbare.





Humana Academy hjälper medarbetarna att växa med uppgifterna

Som ett steg i att förbättra och kvalitetssäkra vården vi ger krävs en förändring från grunden. Humana har därför inlett ett projekt i kompetensutveckling och skapar riktat utbildningsinnehåll för medarbetare.



Vi vet att medarbetare har bra kunskaper med sig när de börjar hos oss. Det vi vill säkerställa är att de också får rätt verktyg för uppdraget, berättar Mahina.

grundsledare eller liknande, så är tanken att även dessa roller ska kvalitetssäkras genom rätt utbildning.

För att kunna säkerställa vad som krävs på individnivå behöver det först utvärderas vad som behövs på verksamhetsnivå. Vilka behandlingsmetoder och arbetssätt använder vi oss av, vilka befattningar och roller har vi och vilken kompetensutveckling behöver därmed varje person. Inom division Vuxen på Individ och familj har det redan tagits ett kliv i denna riktning genom att utvärdera vilka utbildningspaket som krävs per enhet. Mahina Havelius, metodgarant Vuxen har varit en av projektledarna i denna satsning och är även delaktig i att nu trätta ner kompetensen till individnivå.

”Vi vet att medarbetare har bra kunskaper med sig när de börjar hos oss. Det vi vill säkerställa är att de också får rätt verktyg för uppdraget”, berättar Mahina.

Relevant utbildningsmaterial på individnivå skapar en trygghet på helhetsnivå.

”I grund och botten är allt vi gör för klienternas skull. De ska ha den bästa vården som matchar med deras behov och vi vill se resultat för dem. Ju bättre vi är på att använda våra resurser, våra medarbetare och deras kompetens, desto bättre för dem”, säger Marie Eklund.

Självklart finns fortsatt möjligheten att komplettera med kompetensutveckling via allt övrigt utbildnings och kursmaterial. Som en del av Humana är det bara du själv som sätter gränser för hur långt du kan nå.

Personer inom vård- och omsorgsbranschen har alla någon form av kunskap, erfarenhet eller utbildning som gör att de kan utföra sitt arbete. I vissa fall kanske det har gått längre tid sedan en kompetensutveckling eller uppträning i ämnet gjordes. Det kan leda till en ökad risk i att personen inte kan utföra sitt arbete fullt ut och med rätt verktyg.

Humana Academy arbetar i nära samarbete med verksamheterna och har börjat ta fram riktat utbildningsinnehåll till befattningar och roller. Det innebär att utbildningsmaterialet för en anställd ska kunna anpassas till vad hen behöver i förhållande till att kunna utföra sitt uppdrag på bästa sätt. Det ska bidra till trygghet, utveckling och helt enkelt bättre vård. Medarbetaren får bättre förutsättningar, chefen får kontroll över att alla i arbetsgruppen har vad de behöver och klienterna får en mer sammanhängande vård.

”På Humana definierar vi kompetens som kunskap, vilja och förmåga. Vi kan sätta en teoretisk kravställning på våra anställda men vi behöver också säkerställa att de verkligen har kompetensen, oavsett om det gäller en befattning eller roll i verksamheten”, berättar Marie Eklund, chef Humana Academy.

Möjligheterna som medarbetare på Humana

Alla anställda på Humana har tillgång till vår egen Lärportal med ett 100-tal utbildningar, såväl lärarledda som elearnings. Innehållet anpassas för att kvalitetssäkra och ge relevant utbildning till varje individ.

I grund och botten är allt vi gör för klienternas skull. De ska ha den bästa vården som matchar med deras behov och vi vill se resultat för dem.

Arbetar du till exempel som behandlingsassistent på HVB är tanken att ditt kurerade innehåll ska utgå från vad den verksamhet du arbetar på förutsätter att du ska kunna i den befattning du har. Har du en roll som brandskyddsansvarig, värde-

Familjehem för unga med *oroväckande* sexuella beteenden

I takt med att medvetenheten i samhället ökar har vi blivit bättre på att identifiera unga som på olika sätt har ett oroväckande sexuellt beteende. I förskolan och skolan pågår till exempel arbetet i att proaktivt prata om samtycke. Internet har blivit en självklar del i nästan alla barns vardag, på gott och ont. Det har gett barn en större tillgång till världen utanför och samtidigt har världen utanför fått större tillgång till barnen.



Det vanligaste är att ett barn kommer och berättar för en vuxen att man inte vill eller känner sig tvingad av ett annat barn.

Att barn leker sexuellt utforskande lekar är vanligt, leken sker då i samförstånd med kompisar man känner väl och vuxenvärlden har sällan vetskap om detta. Leken ska alltså vara just en lek; kul, spännande och jämbördig. Barnen bör vara i samma ålder, utvecklingsnivå, storlek och med lika makt att kunna säga ifrån eller stoppa leken. Det brukar pratas om oroväckande sexuellt beteende om beteendena inte kan avledas, avbrytas eller om det skadar en själv eller någon annan. Det vanligaste är att ett barn kommer och berättar för en vuxen att man inte vill eller känner sig tvingad av ett annat barn. Oroväckande är också om de sexuella beteendena inkluderar aggressivitet, tvångsmässighet och/eller djur.

Det är viktigt att bära med sig att oroväckande sexuella beteenden kan förekomma i alla åldrar och i alla typer av familjer. Beteendet kan finnas hos både flickor, pojkar och icke-binära samt hos personer med och utan funktionsvariationer. Det kan vara riktat mot dem själva och mot andra, samt på mängder av olika sätt.

Barn med oroväckande sexuella beteenden har en mängd behov som måste tillgodoses. Det kan gälla behov av skydd så att inga nya övergrepp ska kunna ske eller behov

av behandlingsinsatser, för att minska sexuella beteenden och öka prosociala färdigheter. Det kan vara svårt att tillgodose alla dessa behov i traditionella familjehem, därför har vi på Humana tagit fram en arbetsmodell för att hitta ett bra alternativ. Det är ett samarbete mellan familjehemsvården och Off.Clinics öppenvård. Vi har valt att kalla detta för specialiserade familjehem. Det är viktigt att hitta rätt familjehem till dessa barn för att undvika sammanbrott och ytterligare trauma för barnen.

Om Off.Clinic

Off.Clinic öppenvård arbetar med barn och unga i åldern 3-21 år. Målgruppen är både de som utsätter andra för sexuella övergrepp och/eller de som själva varit utsatta. För att skapa en trygg tillvaro ger vi även stöd och handledning till alla omsorgspersoner som finns runt om. Behandlingen syftar till att minska sexuella beteendeproblem och öka andra färdigheter.

Det vi på Off.Clinic öppenvård erbjuder är i första hand en bedömning som grund för eventuell behandling och andra insatser. Bedömningarna är färskvara och uppdateras löpande. Off.Clinic öppenvård erbjuder även gratis konsultation via telefon för exempelvis socialförvaltningar eller BUP.

Möt ett av våra specialiserade familjehem som tagit emot sin första placering berätta om sin upplevelse

Hur ni kom fram till att ni ville vara specialiserat familjehem?

När vi anmälde vårt intresse var vi öppna för det mesta och diskuterade flera olika alternativ. Efter uppmuntran från familjehemskonsulenterna landade vi till slut i att ingå i ett helt nytt koncept där man som specialiserat familjehem jobbar med barn och ungdomar med sexuella trauman och beteendeproblematik. Vi var nervösa inför utredningen, men våra familjehemskonsulenter ledde oss proffsigt igenom allt. De såg till att vi förstod allt vi gjorde och höll oss uppdaterade i allt som skedde.

Har ni någon tidigare erfarenhet av att vara familjehem eller kring den problematik som dessa barn/ungdomar har?

Vi har erfarenhet av lågaffektivt bemötande och utätagerande barn via tidigare arbeten men vi hade ingen erfarenhet av att vara familjehem och vi har inga egna

barn. Utbildningarna vi fått via Humana rustade oss dock för alla tänkbara situationer, vi har känt oss trygga och förberedda på alla plan långt innan vår första placering.

Vi har ett stort stöd av närstående som är en fantastisk tillgång både för oss och vår placering eftersom det innebär att hon har många trygga vuxna runt sig.

Hur ser stödet från Off.Clinics öppenvård och familjehemskonsulenten ut?

Idag träffar barnet sin Off.Clinic terapeut en gång i veckan och vi får handledning och stöd i samband med detta. Familjehemskonsulenten träffar vi en gång i veckan eller efter behov. Vi har även alltid en dygnet runt-jour att vända oss till. Innan placeringen fick vi flera heldagsutbildningar och erbjuds nu fortbildning kontinuerligt.

Idag har vi en underbar flicka hos oss och det är vår första placering. Hon har bott hos oss i snart ett år. Det vore en lögn att säga att det är en dans på rosor alltid.

Vi har klickat bra med vår konsulent och terapeut/handledare och tror detta är väldigt viktigt för ett gott samarbete. Man jobbar väldigt tätt och ofta på ett personligt plan.

Idag har vi en underbar flicka hos oss och det är vår första placering. Hon har bott hos oss i snart ett år. Det vore en lögn att säga att det är en dans på rosor alltid, men vi har världens bästa terapeut och familjehemskonsulent som peppar och stöttar, närhelst vi behöver det. Hur svårt det än varit har vi inte för en sekund ångrat vårt beslut. Vi är oändligt lyckligt lottade som får dela tid med vår tjej. Hon ger tillbaka tusenfalt det hon tar när det blir jobbigt.

DETTA KRÄVS FÖR ATT BLI SPECIALISERAT FAMILJEHEM:

- 2 vuxna i hushållet
- 1 vuxen hemma på heltid
- Inga hemmavarande barn
- Helst inga husdjur
- En familj som är nyfiken
- En familj som är öppna och vill lära sig nytt



“Jag var positivt överraskad och hade bara önskat mig att föreläsningen skulle fortsätta då det var så intressant och lärorikt”

Deltagare Fokusfredag



Fyll på med *inspiration* och kunskap!

Fokusfredag med Humana är våra kostnadsfria digitala föreläsningar. Här sätter vi fokus på högaktuella ämnen och bjuder in intressanta föreläsare. Välkommen!

Mer info och anmälan finns på www.humana.se/fokus

Fyra populära föreläsningar:



När empatin sinar och klientens/
kundens lidande blir ditt eget
En föreläsning om empatirörelset



LAB
Lågaffektivt bemötande



Unga som agerar ut sexuellt
Bedömning och behandling



Tydliggörande pedagogik
Att förebygga och minska utmanande
beteende i LSS-verksamhet